

Bitte lesen Sie die Anweisungen sorgfältig durch, bevor Sie das Produkt installieren.

# IOPEDAL






## IOPEDAL - Bedienungsanleitung

## Table of content

Lieferumfang.....	3
Einbau.....	4
Überprüfung der korrekten Installation und erste Inbetriebnahme.....	10
Remote Control - Bedieneinheit.....	12
Die IoTuning Smartphone-App.....	20
FAQ.....	25
Troubleshooting.....	26
Konformitätserklärung.....	28
Haftungsausschluss.....	29
Elektroaltgeräte und Batterien.....	29
Kontakt.....	31
Impressum.....	31

## Symbolerklärung

-  Information
-  Wichtige Hinweise
-  Tipps und Tricks

## Lieferumfang



### IOPEDAL ECU/Steuerunit

Das multi-funktionale Gaspedal-Tuning



### Remote Control & Halter

Intuitive Fernbedienung und Halter zur Montage



### Anschlusskabel

Fahrzeugspezifisches Kabel



### Befestigungsmaterial

Kabelbinder und Montagepads



### Schraubendreher

Zum wechseln der CR2032-Batterie .

## Einbau

Das IOPEDAL wurde für einen einfachen Einbau konzipiert. Bitte führen Sie die folgenden Schritte nacheinander wie beschrieben durch.



Falls Sie bei der Installation Unterstützung benötigen, wenden Sie sich an unseren Support oder an eine Autowerkstatt.

### Checkliste bevor Sie mit dem Einbau beginnen

1. Parken Sie das Fahrzeug in einer geräumigen Umgebung und öffnen Sie die Fahrertür so weit wie möglich.
2. Fahren Sie den Fahrersitz zurück.
3. Schalten Sie die Zündung aus, ziehen Sie den Schlüssel aus dem Zündschloss und verriegeln Sie (falls möglich) das Fahrzeug bei geöffneter Tür.
4. Warten Sie mindestens 10 Minuten bis alle Systeme des Fahrzeugs deaktiviert wurden, bevor Sie mit dem Einbau beginnen.

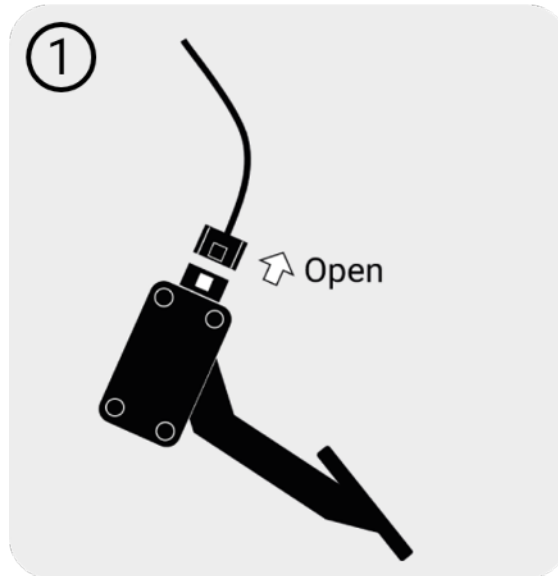


Bei einigen Fahrzeugen mit schlüssellosem Zugang (Key-Less-Entry) wird das Gaspedal aktiviert, sobald sich der Fahrer dem Auto nähert. In diesem Fall, platzieren Sie den Schlüssel weit außerhalb der Reichweite des Fahrzeugs.

## ① Steckverbindung am Gaspedal trennen

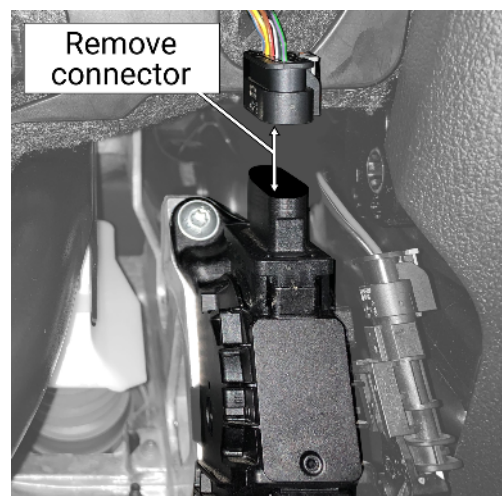
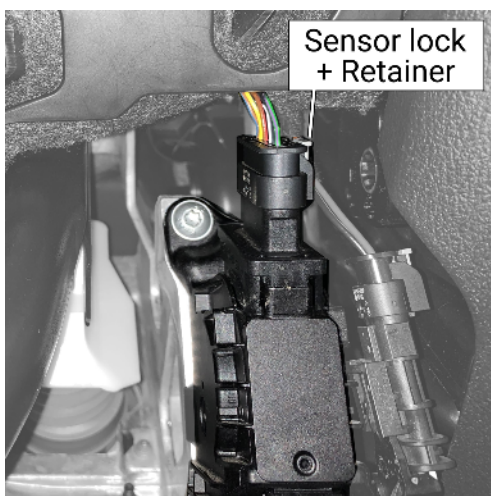
### Lokalisieren Sie die Verbindung am Gaspedal

Je nach Fahrzeugtyp kann das Gaspedal vom Fahrzeugboden stehend oder hängend montiert sein. In beiden Fällen ist der Vorgang ähnlich. Bei einer bodenmontierten Version kann es sein, dass das Gaspedal zuerst demontiert werden muss.



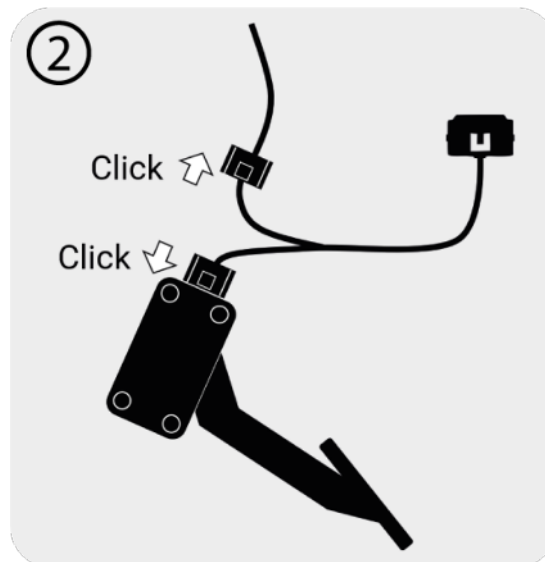
### Trennen Sie die Steckverbindung

Alle Kfz-Steckverbinder haben eine Art Verriegelungsmechanismus. Suchen Sie diesen Mechanismus, ziehen Sie die Halterung zurück (insofern vorhanden), drücken Sie den Verriegelungsmechanismus zum Entriegeln und ziehen Sie den Stecker ab.



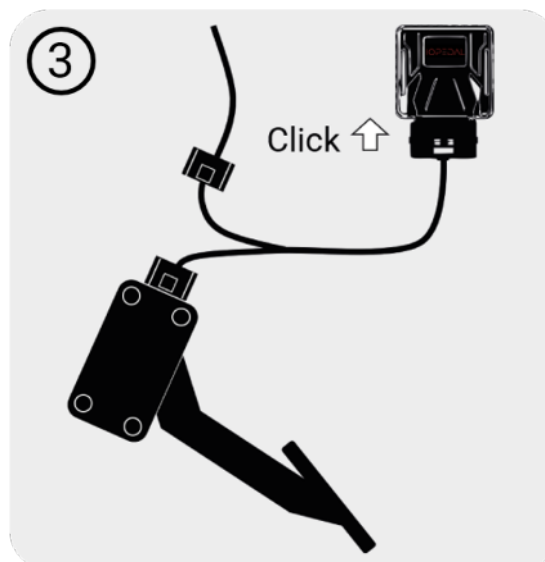
## ② Verbinden Sie das Anschlusskabel

Verbinden Sie den Kabelbaum zwischen den Originalanschlüssen. Achten Sie darauf, dass ein deutliches Klicken beim Anschluss der Stecker zu hören ist.



## ③ Verbinden der IOPEDAL Steuereinheit/ECU

Schließen Sie jetzt die Steuereinheit/ECU an dem anderen Ende des Anschlusskabels an.

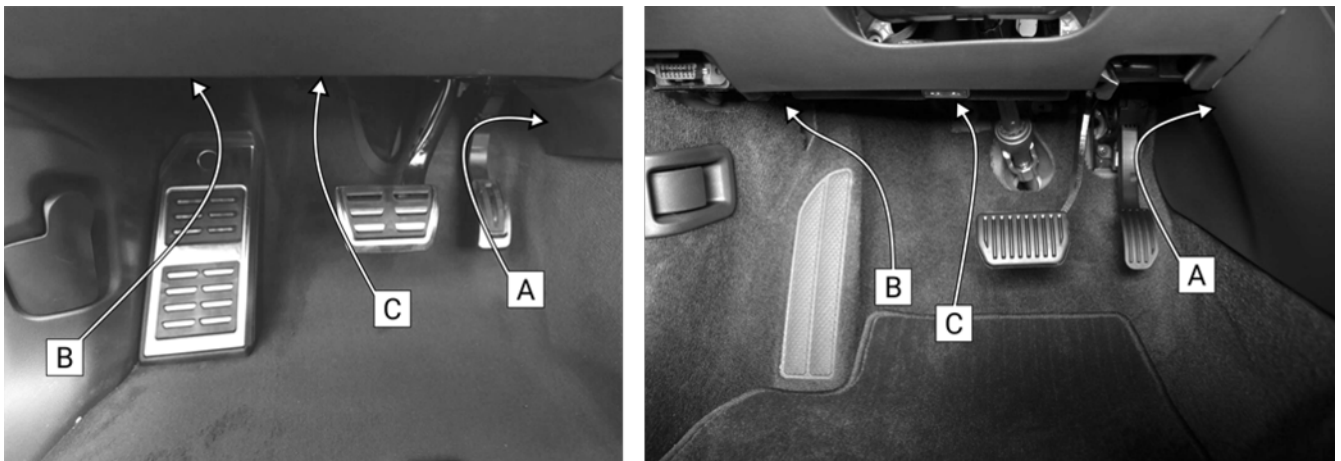


## Montage/Positionierung der IOPEDAL Steuereinheit



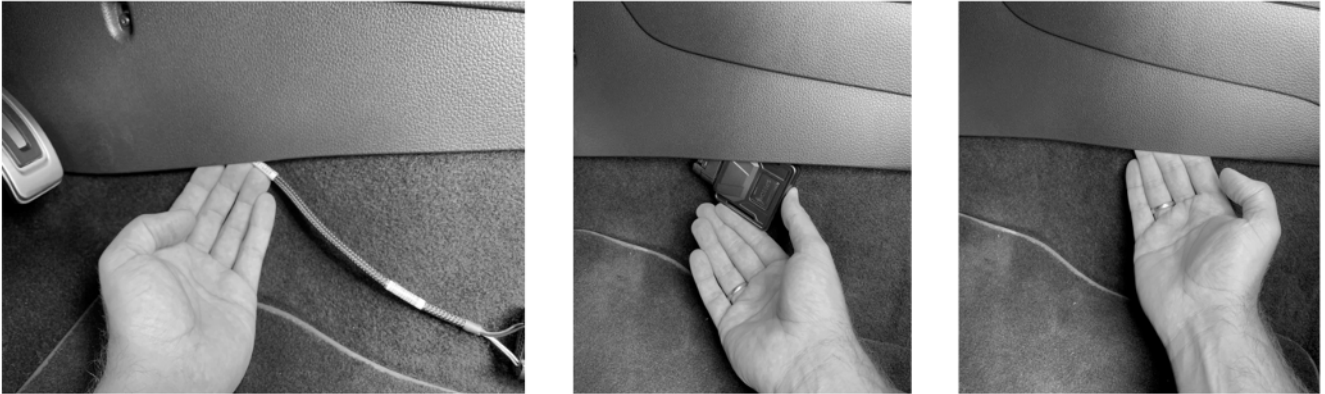
Es ist sehr wichtig darauf zu achten, dass das Kabel und die Steuereinheit/ECU so befestigt werden, dass diese nicht in den Fußraum fallen können oder die Beweglichkeit der Pedale beeinträchtigen.

Je nach Fahrzeug können mehrere Stellen zur Montage des IOPEDALS genutzt werden. Die gängigsten Stellen sind **[A]** im Bereich der Mittelkonsole unter der Kunststoffabdeckung, **[B]** links über der Fußstütze und **[C]** über den Pedalen in der Kunststoffabdeckung.



Verwenden Sie die Montagepads und die Kabelbinder, um das Modul und den Kabelbaum zu befestigen. Achten Sie bei der Montage darauf, dass die Pedale und die Lenksäule des Fahrzeugs nicht beeinträchtigt werden.

[A] Die Positionierung der IOPEDAL-Steuereinheit im Bereich der Mittelkonsole lässt sich bei den meisten Fahrzeugen am einfachsten durchführen.



[B, C] Mit den Klebepads kann die Steuereinheit auf Kunststoffflächen ebenfalls befestigt werden.





## Befestigung der Bedieneinheit - Remote-Control

Die Bedieneinheit wird mit einer Halterung ausgeliefert, in der die Fernbedienung während der Fahrt platziert werden kann. Verwenden Sie die mitgelieferten Klebepads, um den Halter zu befestigen. Wählen Sie die Position des Halters besonders sorgfältig aus, damit die Bedienung während der Fahrt möglich ist.

Bringen Sie das Klebepad auf der Rückseite des Halters an.



Bringen Sie den Halter mit einem Klebepad an einer geeigneten Stelle an.



**i** Falls der SecureMode oder ValetMode aktiviert wurde, wird empfohlen, die Bedieneinheit nicht im Fahrzeug zu lassen.

## Überprüfung der korrekten Installation und erste Inbetriebnahme



Um die korrekte Installation des IOPEDAL zu gewährleisten, sollte zuerst ein stationärer Test durchgeführt werden.

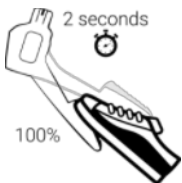
Es ist notwendig den korrekten Einbau des IOPEDALS und die Verkehrssicherheit des Fahrzeugs zu überprüfen. Stellen Sie dafür sicher, dass das Fahrzeug geparkt, die Handbremse angezogen und der neutrale Gang eingelegt ist. Führen Sie anschließend die folgenden Schritte durch:



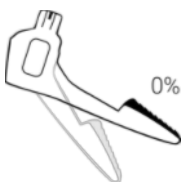
Schalten Sie die Zündung ein oder starten Sie den Motor.



Aktivieren Sie die Fernbedienung und überprüfen Sie den Verbindungsstatus. Die Connection-Anzeige sollte jetzt blau leuchten.



Drücken Sie das Gaspedal für ca. 2 Sekunden lang komplett durch.



Lassen Sie das Gaspedal los.



Erledigt! Prüfen Sie, ob keine Warnleuchten des Fahrzeugs aktiviert wurden. Falls erforderlich, finden Sie weitere Informationen im Abschnitt FAQ und Fehlerbehebung in dieser Bedienungsanleitung.

Anschließend kann eine Probefahrt durchgeführt werden.

### Auto-Ranging-Funktion



Mit der ersten Inbetriebnahme des IOPEDALS wird die Auto-Ranging-Funktion aktiviert und das Gaspedal-Kennfeld für ca. 60 Minuten (reine Fahrzeit) ausgelesen. Sie sollten darauf achten, dass Sie in dieser Zeit für ca. 2 Sekunden während der Fahrt Vollgas geben. Der eingelegte Gang ist hierbei nicht entscheidend, weshalb wir zu Ihrer Sicherheit einen höheren Gang und niedertourige Drehzahl für die Vollgasphase empfehlen.

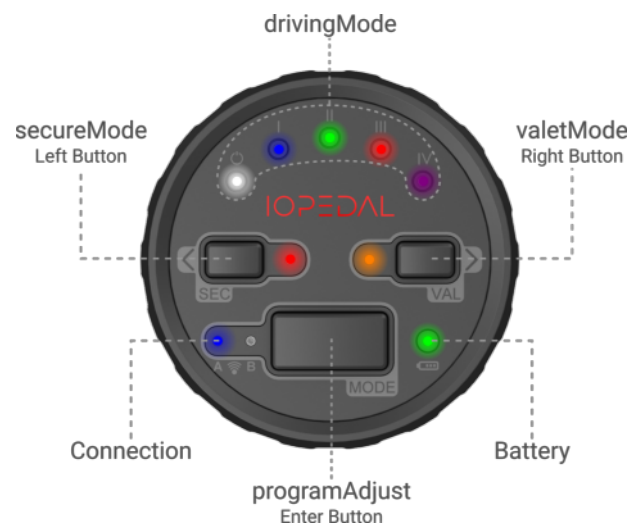
Bereits nach einer kurzen Probefahrt sollten Sie einen deutlichen Unterschied des Ansprechverhaltens Ihres Fahrzeugs im sportMode feststellen.

## Remote Control - Bedieneinheit

Die Bedieneinheit stellt nach Aktivierung automatisch eine Funk-Verbindung zur Steuereinheit des IOPEDALS her und ermöglicht Ihnen die Programme, die Unterprogramme, den Secure- und ValetMode auszuwählen, um das System an Ihre spezifischen Bedürfnisse anzupassen.

### Starten der Bedieneinheit

Durch die Betätigung eines beliebigen Knopfes startet die Bedieneinheit und die Verbindung zur Steuereinheit wird hergestellt (Zündung oder Motor eingeschaltet). Während des Verbindungsaufbaus leuchten die oberen LEDs blau und wechseln von links nach rechts. Sobald die Verbindung hergestellt ist, zeigen die LEDs das aktuelle Setup des IOPEDALS an.



### Driving Modes - Fahrprogramm

Die Werkseinstellung des IOPEDAL konfiguriert die Fahrmodi wie folgt:

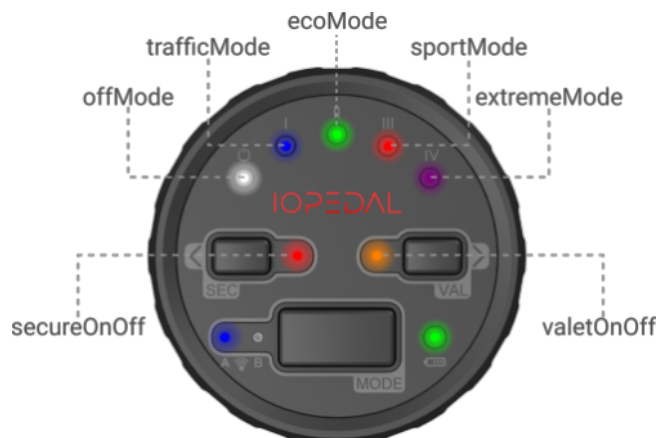
**offMode** (weiß) Serienleistung

**trafficMode** (blau) optimiert für Stadtverkehr und Stau

**ecoMode** (grün) erhöht die Kraftstoffeffizienz

**sportMode** (rot) Optimiertes Ansprechverhalten

**extremeMode** (violett) Maximales Ansprechverhalten



Um zwischen den Fahrprogrammen zu wechseln, drücken Sie die linke oder rechte Taste, bis Sie die gewünschte Charakteristik erreichen.



## Unterprogramm anpassen

Jedes Fahrprogramm verfügt über fünf weitere Unterprogramme. Diese Unterprogramme sind entsprechen der Charakteristik des ausgewählten Fahrprogramms aufgebaut. Diese unterscheiden sich aufsteigend in Präzision und Stärke. Das Durchschalten dieser Programme ermöglicht eine präzise Anpassung des gewählten Fahrprogramms.

Sie erreichen die Unterprogrammauswahl durch einmaliges klicken der Mode-Taste. In diesem Einstellmodus leuchten die LEDs alle in der gleichen Farbe Hauptprogramms.



Die aktuelle Position wird optisch durch eine stärker leuchtende LED hervorgehoben. Die anderen 4 LEDs leuchten leicht gedimmt.

## ValetMode

Der ValetMode reduziert den maximalen Funktionsbereich des Gaspedals und somit insgesamt die Leistung des Fahrzeugs. Dieser Modus kann z.B. verwendet werden, wenn ein unerfahrener oder fremder Fahrer das Fahrzeug benutzt (zum Beispiel: Parkservice oder Fahrenfänger).

Um die Valet-Funktion zu aktivieren, halten Sie die ValetMode-Taste gedrückt bis die blaue LED aufleuchtet. Im Valet-Modus beginnen alle LEDs



orange zu blinken. Die oberen 5 LEDs zeigen jetzt die Feinabstimmung der Valet-Funktion an. Die linke Taste verringert und die rechte Taste erhöht die Leistung.

Um diese Funktion zu deaktivieren, halten Sie die ValetMode-Taste gedrückt bis die blaue LED aufleuchtet. Lassen Sie den Knopf los und das System kehrt in seinen vorherigen Zustand zurück.



Die Valet-Funktion bleibt auch während des Ein-/Ausschaltens des Fahrzeugs aktiv



Der Secure-Modus hat Vorrang vor dem Valet-Modus. Falls also beide Programme aktiviert sind, deaktiviert der Sicherheitsmodus das Gaspedal beim nächsten Fahrzeugstart.

## SecureMode

Der Secure-Modus deaktiviert das Gaspedal beim nächsten Fahrzeugstart.

Um den Secure-Modus zu aktivieren, halten Sie die SEC-Taste gedrückt bis die angrenzende LED blau aufleuchtet. Die Secure-LED leuchtet anschließend rot, um anzuzeigen, dass diese Funktion aktiviert ist.

Beim nächsten Motorstart ist das Gaspedal deaktiviert. Um das Gaspedal wieder zu aktivieren, drücken Sie eine beliebige Taste der Bedieneinheit oder starten Sie die Smartphone-App. Nach erfolgreicher Verbindung der Steuereinheit oder der Smartphone-App funktioniert das Gaspedal jetzt wieder wie gewohnt.

Auch bei den nächsten Motorstarts ist die Secure-Funktion noch aktiviert. Um den Secure Mode generell zu deaktivieren, halten Sie die SEC-Taste erneut gedrückt, bis die angrenzende LED blau aufleuchtet und die rote LED dauerhaft erlischt.



Der Secure-Modus hat Vorrang vor dem Valet-Modus. Falls also beide Programme aktiviert sind, deaktiviert der Sicherheitsmodus das Gaspedal beim nächsten Fahrzeugstart.

## Benutzermenü

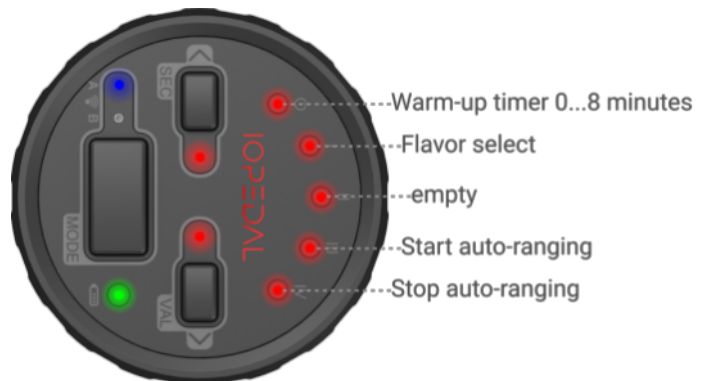
Das Benutzermenü enthält zusätzliche Einstellungen, um das System weiter an Ihre Bedürfnisse anzupassen. Um in das Menü zu gelangen, halten Sie die linke UND rechte Taste gedrückt bis beide LEDs blau leuchten



**i** Das Benutzermenü ist aktiv, wenn sowohl die Secure- als auch die Valet-LED rot oder blau blinken.

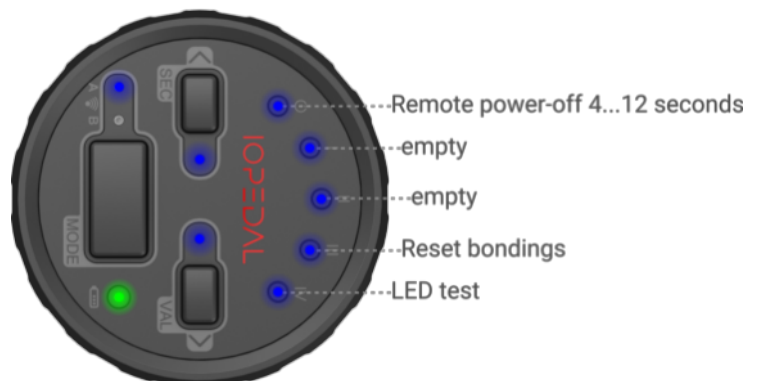
Es stehen 2 Benutzermenüs zur Verfügung:

- rot (IO PEDAL Einstellungen) und
- blau (Fernbedienung-Einstellungen).



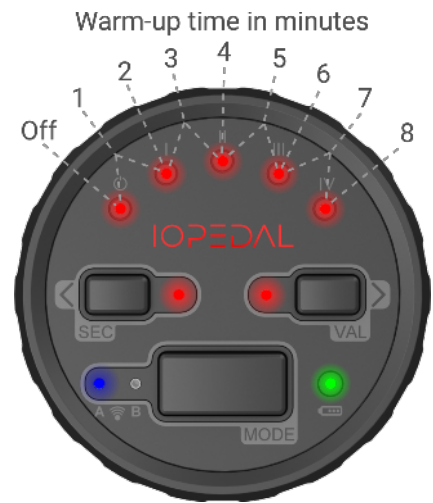
Durch Drücken der rechten oder linken Taste wechseln Sie durch die Menüs. Wenn das Ende des roten Menüs erreicht ist, springt das System automatisch in das blaue Menü.

Mit der Enter-Taste (Mode-Button) wird die Auswahl bestätigt.



## Warm-Up Timer

Der Warm-Up-Timer gibt dem Fahrzeug die Zeit, die Betriebstemperatur zu erreichen, bevor das Gaspedal-Tuning aktiviert wird. Die Standardeinstellung für diesen Wert ist AUS. Wählen Sie die gewünschte Aufwärmzeit und drücken Sie zur Bestätigung die Eingabetaste (Mode).



**i** Falls innerhalb der Abschaltzeit der Fernbedienung keine Taste gedrückt wird, schaltet sich die Fernbedienung aus und es wird keine Benutzerfunktion ausgeführt.

## Flavor Select

Das IO PEDAL enthält 3 verschiedene Leistungs-Charakterisierungen (**Normal/Power/Precise**) der vordefinierten Fahrprogramme. Das Umschalten der Charakterisierung ändert alle Programme und Unterprogramme auf ein anderes Leistungsniveau. Wählen Sie die gewünschte Charakterisierung und drücken Sie die Eingabetaste (Modus).



**Normal** - Auslieferungszustand

**Power** - Alle Fahrprogramme besitzen eine stärker ausgeprägte Charakteristik

**Precise** - Alle Fahrprogramme zeichnen sich durch eine reduzierte Charakteristik aus

**i** Falls innerhalb der Abschaltzeit der Fernbedienung keine Taste gedrückt wird, schaltet sich die Fernbedienung aus und es wird keine Benutzerfunktion ausgeführt.



## Auto-Ranging-Funktion neu starten und stoppen

Diese Funktion ermöglicht ein kontrolliertes Starten und Stoppen der Auto-Ranging-Funktion. Dadurch kann das IOPEDAL auf ein anderes passendes Fahrzeug übertragen und der Konfigurationsprozess nach der Installation neu gestartet werden. Bitte wenden Sie sich an den Support, falls Sie weitere Unterstützung in diesem Prozess benötigen.

## Einschaltzeit Remote Control

Die batteriebetriebene Bedieneinheit schaltet sich nach einer bestimmten Zeit der Inaktivität eigenständig aus. Der Standardwert liegt bei 8 Sekunden. Dieser Wert kann auf Wunsch zwischen 4 und 12 Sekunden Einschaltzeit geändert werden. Wählen Sie den Wert wie im Bild rechts dargestellt aus und drücken Sie die Eingabetaste (Mode).

Je kürzer die Einschaltzeit, desto länger ist die Batterie-Lebensdauer.



## Bonding/Verbindungsliste in der Fernbedienung zurücksetzen

Diese Funktion ermöglicht das zurücksetzen des Wireless-Stack (interne Verbindungsliste) der Fernbedienung. Diese Funktion sollte nur nach vorausgegangener Rücksprache mit dem Support verwendet werden.

## LED Test

Diese Funktion durchläuft alle RGB-LEDs auf der Fernbedienung und ermöglicht die LED-Funktionalität zu überprüfen. Diese Funktion sollte nur nach vorausgegangener Rücksprache mit dem Support verwendet werden.

## Verbindungsstatusanzeige

Die Verbindung der Bedieneinheit zur Steuereinheit wird laufend überwacht und der Status mittels LED angezeigt:.

**Blau:** Verbindung vorhanden

**Blau/Rot blinkend:** Verbindung verloren und versucht, die Verbindung wiederherzustellen

**Rot:** Verbindung unterbrochen



## Batteriestatusanzeige

Der Batteriestatus der Fernbedienung wird ebenfalls laufend überwacht und per LED angezeigt:

**Grün:** Batterieladestatus: gut

**Orange:** die Batterie sollte demnächst ausgetauscht werden

**Rot blinkend:** Die Batterie muss ausgetauscht werden

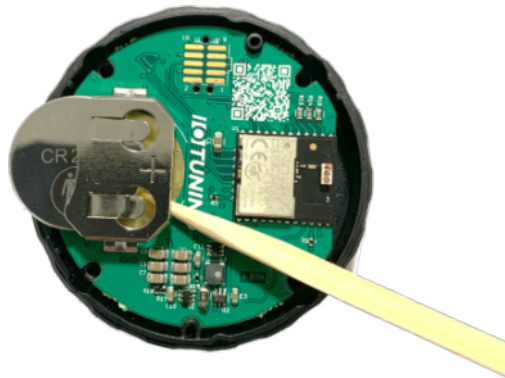


## Batterie der Bedieneinheit austauschen

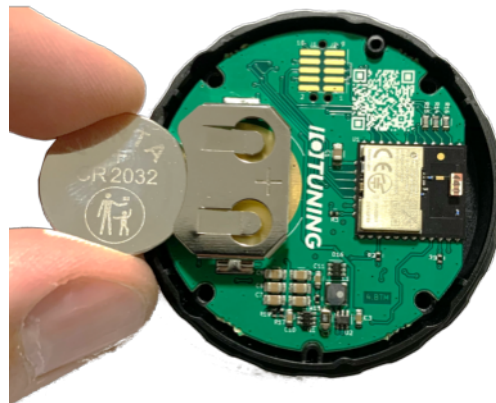
Sobald die Batteriestatusanzeige rot zu blinken beginnt, sollte die interne Batterie der Fernbedienung spätestens ausgetauscht werden. Um die 4 Schrauben auf der Rückseite zu lösen, verwenden Sie bitte den mitgelieferten Schraubendreher.



Entfernen Sie vorsichtig die hintere Abdeckung der Fernbedienung. Achten Sie darauf, dass die Leiterplatte nicht aus dem Gehäuse fällt und entnehmen Sie die Batterie.



Legen Sie die neue CR2032-Batterie ein.



Bringen Sie die hintere Abdeckung wieder an und schrauben Sie das Gehäuse wieder zu. Testen Sie die Batterieinstallation, indem Sie eine beliebige Taste auf der Fernbedienung drücken. Die Fernbedienung startet nun den Verbindungsprozess. Das Fahrzeug muss sich in Reichweite befinden, damit die Verbindung erfolgreich hergestellt werden kann.



## Die IOTuning Smartphone-App

Die Smartphone-App steht für Android-Smartphones im Playstore und für iPhones im App-Store kostenlos zum Download bereit. Mit einem Klick auf das entsprechende App-Logo weiter unten oder dem Scannen der QR-Codes, werden Sie automatisch zur App geleitet.



Erforderliche Android-Version  
Android 7.0 oder höher



Erforderliche iOS-Version  
iOS 15.2 oder höher



Rechtlicher Hinweis: Die Nutzung eines Smartphones ist während der Fahrt und auch im Stand bei laufendem Motor in den meisten Ländern im Straßenverkehr verboten. Bitte informieren Sie sich zu den lokalen Bestimmungen in Ihrem Land und leisten Sie Folge.

## Verbindung herstellen

Nach der Installation des IOPEDALS kann die Verbindung wie folgt hergestellt werden.

1. Installieren Sie sich die IOTuning App auf ihr Smartphone.
2. Schalten Sie die Bluetooth-Funktionalität auf Ihrem Smartphone ein.
3. Schalten Sie die Zündung an Ihrem Fahrzeug ein.
4. Starten Sie die App auf Ihrem Smartphone. Nachdem das IOPEDAL gefunden wurde, wird die Kopplungsanforderung gestartet.
5. Geben Sie jetzt den eindeutigen **6-stelligen PassKey** ein. Sie finden den PassKey an zwei verschiedenen Stellen.
  - a) Auf dem Typenschild des IOPEDAL-Moduls (Rückseite).
  - b) Auf dem Typenschild der IOPEDAL-Verpackung.



6. Nach erfolgreicher Verbindung wechselt die App in das Hauptmenü.
7. Sie können die App jetzt benutzen und Einstellungen durchführen.



Rechtlicher Hinweis: Die Nutzung eines Smartphones ist während der Fahrt und auch im Stand bei laufendem Motor in den meisten Ländern im Straßenverkehr verboten. Bitte informieren Sie sich zu den lokalen Bestimmungen in Ihrem Land und leisten Sie Folge.

## Die Funktionen der IoTuning-App

Alle Einstellungen und Funktionen sind übersichtlich im Hauptbildschirm der IoTuning-App angeordnet.



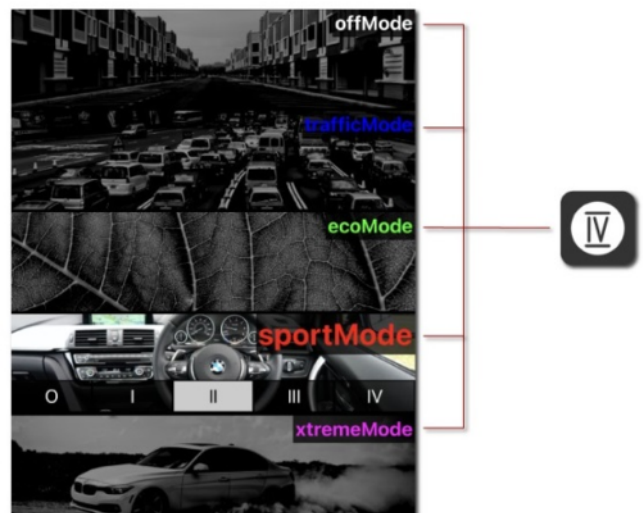
**i** Rechtlicher Hinweis: Die Nutzung eines Smartphones ist während der Fahrt und auch im Stand bei laufendem Motor in den meisten Ländern im Straßenverkehr verboten. Bitte informieren Sie sich zu den lokalen Bestimmungen in Ihrem Land und leisten Sie Folge.

### Auswahl der verschiedenen Fahrprogramme (drivingModes)

Die verschiedenen Fahrprogramme (drivingModes) können wie gewünscht direkt am Smartphone per Click ausgewählt werden.

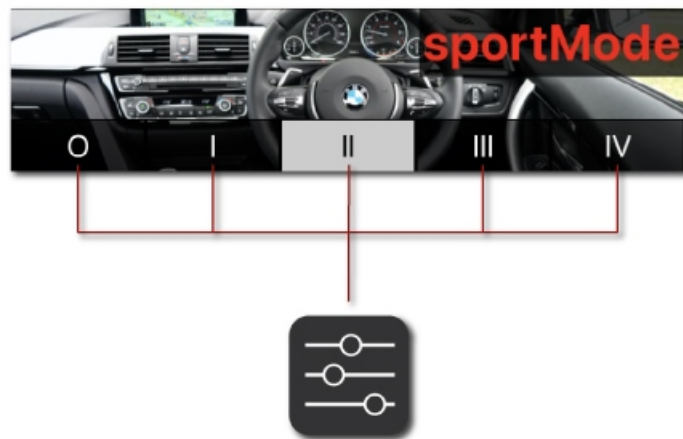
Das aktivierte Fahrprogramm wird farblich dazu in den Focus gestellt.

In dem Bild rechts ist der sportMode aktiviert.



## Feinabstimmung eines Fahrprogramms

Mit der Aktivierung eines Fahrprogramms wird zusätzlich noch das Auswahl-Menü zur Feinabstimmung unterhalb angezeigt. Die Feinabstimmung ist in der Smartphone-App genauso in 5 Stufen unterteilt, wie es bei der Fernbedienung (Remote Control) auch wiederzufinden ist.

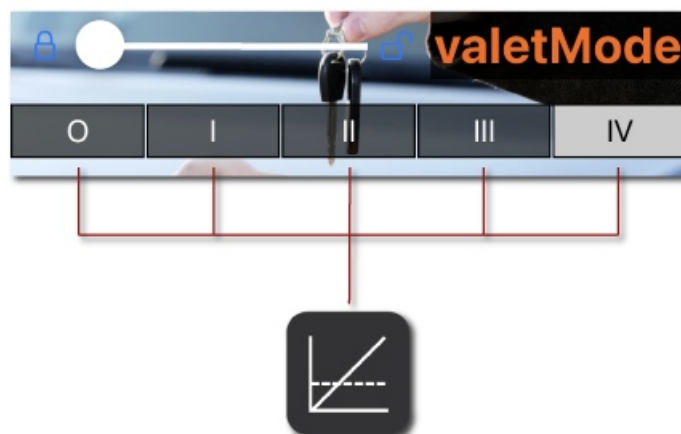


Durch die Auswahl der einzelnen Stufen wird das ausgewählte Fahrprogramm entsprechend auf das jeweilige Fahrzeug direkt angepasst und dient der individuellen Abstimmung.

## Aktivierung und Einstellung des valetModes

Der valetMode gehört zu den Sicherheitsfeatures des IOPEDALS. Die Aktivierung bzw. Deaktivierung erfolgt durch das Verschieben des Lock-Sides von links nach rechts.

Auch hierbei werden ähnlich wie bei der Remote Control die 5 einzelnen Stufen zur Reduzierung der Fahrzeugleistung unterhalb eingeblendet. Diese können einfach am Smartphone ausgewählt werden.



## Aktivierung des secureModes

Die Aktivierung bzw. Deaktivierung des secureModes erfolgt ebenfalls über die Verwendung des Lock-Slides. Ähnlich wie bei der Fernbedienung (Remote Control) können die drivingModes parallel zum secureMode genutzt werden. Die Funktion des secureModes lesen Sie bitte im Kapitel „secureMode“ nach.



Rechtlicher Hinweis: Die Nutzung eines Smartphones ist während der Fahrt und auch im Stand bei laufendem Motor in den meisten Ländern im Straßenverkehr verboten. Bitte informieren Sie sich zu den lokalen Bestimmungen in Ihrem Land und leisten Sie Folge.



## FAQ

**Q: Wie lange sollte man nach dem Abstellen des Fahrzeugs warten, bevor man den Stecker des Gaspedals entfernt?**

**A:** Es ist ratsam mindestens 10 bis 15 Minuten zu warten, bis alle fahrzeuginternen Anzeigen und Systeme ausgeschaltet sind.

**Q: Ist das IOPEDAL direkt nach dem Einbau aktiv?**

**A:** Ja. Nach dem Einbau startet die Auto-Ranging-Funktion direkt mit der individuellen Abstimmung des IOPEDALS. Durch die erfassten Daten des Gaspedals, werden die Kennfelder für die Fahrprogramme automatisch generiert. Die Auto-Ranging-Funktion läuft für ca. 60 Minuten (nur Fahrzeit). Damit der volle Leistungsumfang des IOPEDALS gewährleistet ist, muss in dieser Zeit für mindestens 2 Sekunden mit Vollgas gefahren werden.

**Q: Kann die Installation meinem Fahrzeug schaden?**

**A:** Insofern die korrekte Vorgehensweise der Einbauanleitung befolgt wird, kann dem Fahrzeug kein Schaden zugefügt werden. Verwenden Sie für den Einbau immer die richtigen Werkzeuge. Dieses vereinfacht die Installation und vermeidet Schäden am Fahrzeug.

**Q: Kann ich das IOPEDAL deaktivieren, bis mein Motor warmgelaufen ist?**

**A:** Ja, es ist möglich. Das IOPEDAL kann während der Aufwärmphase des Motors entsprechend Ihrer Bedürfnisse auf bis zu 8 Minuten deaktiviert bleiben. Im Benutzermenü der Fernbedienung können Sie diesen Wert auswählen. Im Auslieferungszustand ist der Warm-Up-Timer deaktiviert.



**Q: Die Fernbedienung bleibt zu lang/kurz eingeschaltet. Wie kann ich das ändern?**

**A:** Im Benutzermenü der Bedieneinheit kann die Einschaltzeit zwischen 4 und 12 Sekunden eingestellt werden. Der Standardwert beträgt 8 Sekunden.

**Q: Die Gesamteinstellungen aller Programme sind noch zu stark/schwach. Gibt es andere Optionen, um meine Erfahrung anzupassen?**

**A:** Das IOPEDAL wird mit 3 Programmvarianten geliefert: Normal/Power/Präzise. Die Normale-Einstellung ist mit der Auslieferung aktiviert. Die Power-Einstellung verstärkt alle Fahrprogramme im Vergleich zur Normal-Einstellung. Die Präzise-Einstellung verleiht dem Gaspedal mehr Kontrolle. Im Benutzermenü der Fernbedienung kann zwischen diesen Charakteristiken gewählt werden.

## Troubleshooting

Problem	Lösung
<p>Die Motorkontrollleuchte leuchtet</p> 	<ul style="list-style-type: none"> <li>• Schalten Sie die Zündung aus, überprüfen Sie alle Verbindungen und starten Sie den Motor erneut.</li> <li>• Falls das Aufleuchten der Motorkontrolle durch einen behobenen Einbaufehler verursacht wurde, kann es sein, dass die Motorkontrollleuchte für mehrere Fahrzeugstarts aktiv bleibt. Nach ca. 5 weiteren Fahrzeugstarts sollte die Warnleuchte deaktiviert sein.</li> <li>• Falls das Gaspedal anschließend immer noch nicht wie erwartet funktioniert, wenden Sie sich an den Support.</li> </ul>
<p>Der Stecker passt nicht oder erfordert viel Kraft zum Einrasten.</p>	<ul style="list-style-type: none"> <li>• Vergleichen Sie den OEM-Stecker mit dem Stecker am Kabelbaum und prüfen Sie, ob die übereinstimmen.</li> <li>• Passen die Stecker nicht, ist der Kabelbaum nicht für Ihr Auto geeignet. Wenden Sie sich für weitere Unterstützung an den Support.</li> </ul>
<p>Die Stecker passen, aber die Motorleuchte leuchtet und die Gasannahme ist schlecht bis gar nicht vorhanden.</p> 	<ul style="list-style-type: none"> <li>• Möglicherweise wurde ein falscher Kabelbaum mit den gleichen Steckern, aber einer anderen Belegung bestellt.</li> <li>• Wenden Sie sich für weitere Unterstützung an den Support.</li> </ul>
<p>Die Reaktion/Beschleunigung des Fahrzeugs ist zu stark.</p>	<ul style="list-style-type: none"> <li>• Wählen Sie durch drücken der Mode-Taste ein weniger leistungsfähiges Unterprogramm. Falls diese Reduzierung nicht ausreicht, wählen Sie einen niedrigeren Programmtyp.</li> </ul>
<p>Die Reaktion des Fahrzeugs ist zu schwach.</p>	<ul style="list-style-type: none"> <li>• Wählen Sie durch drücken der Mode-Taste ein leistungsstärkeres Unterprogramm. Falls Ihnen diese Steigerung nicht ausreicht, wählen Sie einen stärkeren Programmtyp.</li> </ul>

---

Die Fernbedienung kann sich nicht mit dem IOPEDAL verbinden oder verliert häufig die Verbindung.	<ul style="list-style-type: none"><li>• Das Funksignal wird gestört oder behindert.</li><li>• Versuchen Sie, die Position und/oder Ausrichtung des Moduls zu ändern.</li></ul>
Die Drehzahl des Motors ist im Leerlauf zu hoch.	<ul style="list-style-type: none"><li>• Setzen Sie die Auto-Ranging Werte zurück, indem Sie auf das Benutzermenü in der Fernbedienung zugreifen (siehe Kapitel Benutzermenü). Starten Sie den Motor und wählen Sie die Funktion „Auto-Ranging neu starten“.</li><li>• Drücken Sie das Gaspedal 2 Sekunden lang vollständig durch und lassen Sie es los.</li><li>• Wählen Sie im Benutzermenü der Fernbedienung die Option „Automatische Bereichswahl beenden“.</li></ul>
Andere Vorkommnisse oder Probleme	<ul style="list-style-type: none"><li>• Wenden Sie sich an den Support, um Unterstützung zu erhalten.</li></ul>

---

# Konformitätserklärung

## EU-Konformitätserklärung (DoC)

**Die Firma**



Name des Unternehmens:	IOTuning GmbH
Postanschrift:	Am Alten Ostbahnhof 38
PLZ:	44135
Stadt:	Dortmund
Land:	Deutschland
E-Mail Adresse:	info@iotuning.com

erklären, dass die Konformitätserklärung unter alleiniger Verantwortung ausgestellt wird und zu dem folgenden Produkt gehört:

Apparat:	Gaspedal-Tuning
Type:	PDL21 / RMT21

**Gegenstand der Erklärung:**

Handelsname:	IOPEDAL
Artikel-Nummern:	M1-001 M1-002
E-Typ-Zulassung	E1*10R06/01*9562*00

Der oben beschriebene Gegenstand der Erklärung steht im Einklang mit den einschlägigen Harmonisierungsrechtsvorschriften:


Automotive EMC Directive, UN ECE R10
Radio Equipment Directive, RED 2014/53/EU
Restriction of Hazardous Substances in Electrical and Electronic Equipment Directive (RoHS) 2011/65/EU

**Verwendete Normen:**

CISPR 25 Ed 2.0:2002	EN 301 489-1 v2.2.0 (2017-03)
ISO 11452-4:2020	ISO 11452-2:2019

Unterzeichnet für und im Namen von:

Dortmund	15.12.2021	Mr. Andre Henkel, CEO
Ort der Ausstellung	Datum der Ausstellung	Name, Funktion, Unterschrift

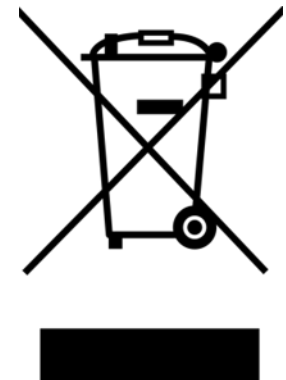


## Haftungsausschluss

Dieses Produkt wurde nach bestem Wissen entwickelt und auf modernsten Anlagen gefertigt. Seien Sie dennoch nicht sorglos und nutzen Sie die beigefügten Hinweise und Rechtsvorschriften, um sich zu informieren. Der Hersteller kann die Einhaltung dieser Betriebsverfahren oder Bedingungen und Methoden während der Installation, des Betriebs, der Verwendung und der Wartung des Produkts nicht überwachen. Daher übernehmen wir keine Kosten, die sich aus fehlerhafter oder fahrlässiger Verwendung oder Betrieb ergeben oder in irgendeine Weise damit ergeben werden.

## Elektroaltgeräte und Batterien

1. Es ist zu beachten, dass alle Besitzer von Elektro- und Elektronik-Altgeräten gesetzlich verpflichtet sind, diese Geräte getrennt von nicht klassifiziertem Siedlungsabfall zu sammeln. Danach ist es verboten, alte Elektro- und Elektronikgeräte in die Restmülltonnen oder Gelben Tonne zu werfen. Das unten abgebildete und auf Elektro- und Elektronikgeräten angebrachte ausgelöschte Mülltonnen-Symbol weist ebenfalls auf die Pflicht zur getrennten Sammlung hin.



2. Weisen Sie alle Besitzer von Elektro- und Elektronik-Altgeräten darauf hin, dass es gesetzlich vorgeschrieben ist, diese vor der Übergabe dieser Altgeräte, Altbatterien, Altakkus zu entfernen, sofern sie nicht von diesen Altgeräten umgeben sind.

3. Weisen Sie darauf hin, dass alle Endverbraucher von Elektro- und Elektronikaltgeräten für die Löschung der personenbezogenen Daten der von ihnen entsorgten Altgeräte verantwortlich sind.

4. Besitzer von Altgeräten haben festgelegte und verfügbare Möglichkeiten zur Rückgabe oder Abholung von Altgeräten durch die öffentlich-rechtlichen Entsorgungsträger, um eine fachgerechte Entsorgung der Altgeräte zu gewährleisten. Auch die Abgabe von Elektro- und Elektronikgeräten zur Wiederverwendung ist möglich. Nähere Informationen hierzu erhalten Sie bei der zugehörigen Sammelstelle bzw. Sammelstelle.

Unter dem folgenden Link besteht die Möglichkeit, sich ein Onlineverzeichnis der Sammel und Rücknahmestellen anzuzeigen zu lassen:

<https://www.ear-system.de/ear-verzeichnis/sammel-und-ruecknahmestellen>

5. Hinweis zur WEEE-Registriernummer: (WEEEReg.Nr. DE) registriert: DE 71202783

## Batterie:

Da Batterien und Akkus mitgeliefert werden können, sind wir aufgrund des Batteriegesetzes (BattG) verpflichtet, auf folgende Punkte hinzuweisen: Batterien und Akkus dürfen nicht über den Hausmüll entsorgt werden, jedoch ist die Rückgabe gebrauchter Batterien und Akkus gesetzlich vorgeschrieben. .. Altbatterien können Schadstoffe enthalten und bei unsachgemäßer Lagerung oder Entsorgung umwelt- und gesundheitsschädlich sein. Die Batterie enthält auch wichtige Rohstoffe wie: B. mit Eisen, Zink, Mangan oder Nickel recycelt werden können. Sie können den Akku nach Gebrauch kostenlos zurückgeben oder an einer nahe gelegenen Stelle (Geschäft, kommunale Sammelstelle, Versandlager usw.) abgeben. Der Verkauf im Einzelhandel beschränkt sich auf reguläre Mengen von Endverbrauchern und Altbatterien, die der Vertreiber als Neubatterien im Sortiment hat oder hatte.



Ein Schild mit einer Mülltonne mit Rädern und einem Kreuz bedeutet, dass Batterie und Akku nicht im Hausmüll entsorgt werden dürfen. Unterhalb dieses Symbols befinden sich auch die folgenden Symbole, die folgende Bedeutung haben:

Pb: Batterie enthält Blei

Cd: Batterie enthält Cadmium

Hg: batterie enthält Quecksilber

Folgende Batterien sind in unseren Elektrogeräten vorhanden:

Batterie-Typ: CR2032

Höhe: 3,2 mm

Breite: 20 mm

Spannung: 3 Volt

Kapazität: 0,23 Ah

Chemische Zusammensetzung: Lithium

## Kontakt

Das IOTuning Support-Team steht Ihnen während der Bürozeiten zur Verfügung.



Ticketing-Support via <https://support.iotuning.com/>



Email-Support via [support@iotuning.com](mailto:support@iotuning.com)

Für einen schnellen und effizienten Support fügen Sie bitte beim ersten Kontakt folgende Informationen hinzu:

- Name, E-Mail, Telefonnummer
- Verkaufsrechnung (PDF/Bild)
- Fahrzeugmarke, Typ, Motor und Baujahr
- IOPEDAL-, Fernbedienungs- und Kabelbaum-Barcodes
- Bilder vom Gaspedal und Steckerverbindung
- Problembeschreibung

## Impressum

**IOTuning GmbH**

Am Alten Ostbahnhof 38  
44135 Dortmund

Geschäftsführer: Andre Henkel

Steuernummer: 317/5913/3475

Handelsregister-Eintragung: Dortmund HRB-Nr.: 33020

Steuer-Identifikationsnummer/VAT: DE343919967